

BETJENINGS- OG MONTERINGSVEJLEDNING

atlantic SQUARE

50 og 100 VM



INDHOLDSFORTEGNELSE

SIKKERHEDSINSTRUKTIONER	3
Generelt	3
Installation og ibrugtagning	3
Tilslutning af strøm	5
Service	5
FUNKTION	6
VARMTVANDSBEHOV	6
ENERGIBESPARELSE	6
ENERGIFORBRUG I STANDBY TILSTAND	7
DRIFT	7
INDSTILLING AF TEMPERATUR	7
Forsigtig	8
DRIFTSVILKÅR	8
INFORMATION OM MONTERING OG SIKKERHED	9
DIMENSIONSTEGNING	10
VANDTILSLUTNING	11
Følgende skal overholdes	12
Vedligeholdelse og reparationer	12
ELEKTRISK TILSLUTNING	13
Ledningsdiagram	14
FØRSTE OPSTART	14
NEDLUKNING, TØMNING	14
INSPEKTION, VEDLIGEHOLDELSE OG SERVICE	15
FEJLFUNKTION	16
GENANVENDELSE OG BORGSKAFFELSE	16
TEKNISKE SPECIFIKATIONER	16

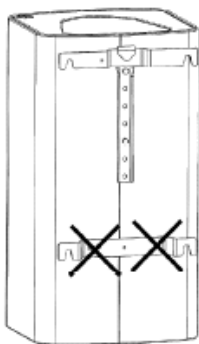
Det glæder os, at du har valgt vores elvandvarmer.

Du får en elegant designet enhed, der er konstrueret i overensstemmelse med den nyeste teknologi og gældende regler. En avanceret emaljering, baseret på lang tids forskning og løbende kvalitetskontrol under produktionen, har givet vores varmtvandsbeholdere tekniske egenskaber, som du vil sætte pris på. Takket være det miljøvenlige og CFC-frie isoleringsmateriale har enheden en ekstremt lav miljøbelastning. Genbrug emballagen i henhold til de lokale bestemmelser.

Installation og første opstart må kun udføres af en autoriseret installatør i henhold til denne vejledning.

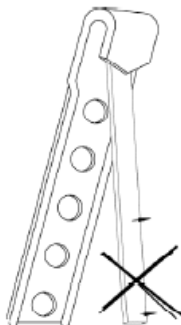
Alle vigtige oplysninger til korrekt installation og drift er indeholdt i denne lille vejledning. Du bør dog lade din forhandler forklare og demonstrere betjeningen af apparatet.

Vi håber, at du vil få glæde af din vandvarmer!



Det nederste vægbeslag har ingen støttefunktion.

Det er ikke tilladt at løfte og/eller støtte den elektriske vandvarmer på det nederste vægbeslag.



Du må ikke bøje ophængningsjernet (sikkerhedselementet), da dette medfører en risiko for brud. Fastgør det med to originale M10x16 8,8-skruer med et tilspændingsmoment på 40-50 Nm.

SIKKERHEDSINSTRUKTIONER

Generelt

- Beholderen kan anvendes af børn fra 8 år samt af personer med nedsat fysisk, sensorisk eller mental kapacitet eller manglende erfaring og viden, hvis de overvåges eller instrueres i sikker brug af beholderen og forstår de risici, der er forbundet hermed. Lad ikke børn lege med beholderen eller dens emballage. Rengøring og brugervedligeholdelse må ikke udføres af børn uden opsyn.
- Beholderen må kun installeres og anvendes i overensstemmelse med anvisningerne i denne manual eller den tilhørende tekniske dokumentation. Enhver anden anvendelse er ikke korrekt og derfor ikke tilladt.
- En defekt beholder må ikke fortsat anvendes.
- Der er risiko for forbrændinger fra varmt vand eller varme komponenter (f.eks. fittings og varmtvandsafløbsrør m.m.).
- Hvis der anvendes el-patron, skal der sikres mod korrosionsbeskyttelse.
- Brug kun originalt tilbehør eller originale reservedele fra producenten.

Installation og ibrugtagning

- Installation og ibrugtagning må kun udføres af en autoriseret installatør, der tager ansvar for, at monteringen foretages korrekt og i henhold til gældende love, standarder og retningslinjer.
- Beholderen skal monteres på en bærende væg med et vægbeslag (beregnet beholderens samlede vægt, når den er fyldt) eller placeres på en flad vandret overflade efter at være monteret med de medfølgende justerbare fødder. Sørg for, at overfladen på opstillingsstedet har tilstrækkelig bæreevne.
- Beholderen må kun opstilles på et tørt og frostbeskyttet sted og skal tømmes fuldstændigt, hvis der er risiko for frost.
- Det tryk, der er anført på typeskiltet, må ikke overskrides.
- Ved installation skal der tages hensyn til risiko for vandlækage, og der skal installeres en opsamlingsbeholder (inkl. afløb).
- Efter idriftsættelse skal det kontrolleres, at beholderen og alle tilslutninger er tætte og ikke lækker væske.



SIKKERHEDSINSTRUKTIONER

Tilslutning af strøm

- Kun kvalificeret og specialiseret personale må foretage tilslutning af strøm og arbejdet skal udføres i overensstemmelse med relevante faglige standarder og love.
- Der skal installeres en fejlstrømsafbryder med en udløsningsstrøm på $I_{\Delta n} \leq 30 \text{ mA}$ opstrøms fra det elektriske kredsløb.
- Før der arbejdes på beholderen, skal den slukkes, det skal kontrolleres, at der ingen spænding er tilbage, og det skal sikres, så den ikke kan tændes igen.
- Hvis tilslutningskablet er beskadiget, skal du straks slukke for strømmen og kontakte en fagmand!
- Tilslutningskabler må under ingen omstændigheder forlænges eller klippes over.
- VIGTIGT: De fra fabrikken førte ledninger må ikke ændres!

Service

- Vedligeholdelse, rengøring og nødvendig reparation eller service må kun udføres af kvalificeret personale.
- Forsøg aldrig selv at rette fejl.
- Overhold service- og vedligeholdelsesintervallerne i henhold til denne betjenings- og monteringsvejledning.

FUNKTION

Vandet, der opbevares i den emaljerede kedel, opvarmes af den elektriske varmeenhed. Brugeren kan vælge den ønskede temperatur med styringen. Opvarmningen aktiveres automatisk af temperaturkontrollen og deaktiveres igen, når den ønskede vandtemperatur i beholderen er nået. Hvis vandtemperaturen falder, f.eks. på grund af aftapning eller naturlig afkøling (reduceret så meget som muligt af den CFC-fri polyurethanskumisulering af høj kvalitet), aktiveres opvarmningsdriften igen, indtil den valgte vandtemperatur er nået.

VARMTVANDSBEHOV

En husstands behov for varmt vand afhænger af antallet af personer, lejlighedens eller husets sanitære installationer, isoleringen, rørføringen og brugerens individuelle vaner.

Nedenstående tabel viser nogle standardforbrugsværdier.

	Varmtvandsbehov i liter		Nødvendig vandmængde i liter	
	ved 37 °C	ved 55 °C	ved 80 °C	ved 60 °C
Karbad	150–180		55–66	78–94
Brusebad	30–50		11–18	16–26
Vask af hænder	3–6		1–2	1,6–3,1
Hårvask (kort hår)	6–12		3–4,4	4,2–6,3
Hårvask (långt hår)	10–18		3,7–6,6	5,2–9,4
Brug af bidet	12–15		4,4–5,5	6,3–7,8
Opvask				
2 personer pr. dag		16	10	14
3 personer pr. dag		20	12,5	18
4 personer pr. dag		24	15,2	21,5
Rengøring af bolig, pr. spand vand		10	6,3	9

Temperaturen på det kolde vand, der anvendes til opblanding til den angivne varmtvandstemperatur, er beregnet til ca. 12 °C.

ENERGIBESPARELSE

Takket være det miljøvenlige CFC-fri isoleringsmateriale af høj kvalitet og den installerede temperaturstyring er vores vandvarmere særligt energibesparende.

Lave vandtemperaturer har vist sig at være særligt økonomiske. Derfor bør den trinvis indstillelige temperatur kun vælges så højt, som der er behov for i forhold til det aktuelle varmtvandsbehov. Dette er med til at spare energi og reducerer dannelsen af kedelsten i tanken.

ENERGIFORBRUG I STANDBY TILSTAND

Hvis en vandvarmer er opvarmet, og der ikke tappes vand fra den i en længere periode, vil vandet langsomt men sikkert køle af.

Afkølingshastigheden afhænger af enhedens type og størrelse og af tykkelsen og kvaliteten af vandbeholderens isolering.

Den måles over en periode på 24 timer ved en vandtemperatur på 65 °C i tanken. Den energi i kWh, der er nødvendig for at holde vandtemperaturen konstant, måles.

Angivet kapacitet i liter	50	100
Energiforbrug i standby tilstand, kWh/24 h	0,72	1,08

DRIFT

De betjeningsknapper (temperaturreguleringsenhedens justeringsknapper), der er nødvendige for at betjene apparatet, er placeret på forsiden.

Beholderen kan anvendes af børn fra 8 år samt af personer med nedsatte fysiske, sensoriske eller mentale evner eller manglende erfaring og viden, hvis de er under opsyn eller instrueret i sikker brug af beholderen og forstår de risici, der er forbundet hermed. Lad ikke børn lege med beholderen eller dens emballage. Rengøring og brugervedligeholdelse må ikke udføres af børn uden opsyn.

INDSTILLING AF TEMPERATUR

Indstillingsknappen på vandvarmerens temperaturkontrolenhed har fire positioner, nemlig:

*	op til 30 °C	Frostbeskyttelse af beholderen
◀	ca. 40 °C	Kropsvarmt vand
..	ca. 65 °C	Moderat varmt vand
...	ca. 80 °C	Varmt vand



Forsigtig

I venstre begrænsningstilstand medfører indstillingsgrebet ikke, at opvarmingsdriften slukkes.

Vandet kan stadig have en temperatur på 30°C i frostbeskyttelsestilstand (*).

Temperaturreguleringen bør ikke indstilles højere end •• (ca. 65°C) ved daglig brug. Denne tilstand anbefales for at undgå utilsigtet skoldning. Apparatet fungerer særligt økonomisk med denne indstilling. Varmetabet er mindre, og dannelse af kalk kan stort set undgås. Lavt energiforbrug i standbytilstand. På grund af temperaturregulatorens hysteresi (± 7 K) og eventuelle strålingstab (køling af rørledninger) har temperaturangivelserne en nøjagtighed på ± 10 K.

DRIFTSVILKÅR

Beholderne må kun anvendes i henhold til de betingelser, der er angivet på mærkepladen. Det højeste indløbstryk svarer til det nominelle tryk, der er angivet på typeskiltet. Ud over lovligt godkendte nationale forskrifter og standarder skal de lokale el- og vandleverandørers krav til tilslutning samt denne drifts- og installationsvejledning følges. Rummet, hvor aggregatet skal anvendes, skal være frostfrit.

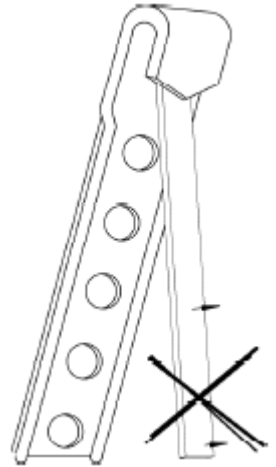
Enheden skal installeres, så den uden besvær er tilgængelig, når der skal udføres vedligeholdelse og reparationer og eventuelt udskiftning. Varmtvandsbeholderen må kun tilsluttes permanente rør. Er vandet meget kalkholdigt, anbefaler vi at installere en afkalkningsenhed opstrøms for vandvarmeren, eller at opretholde en maksimal driftstemperatur på omkring 65°C (tilstand ••).

En passende drikkevandskvalitet (ifølge drikkevandsdirektivet) er påkrævet for korrekt drift. For at undgå, at partikler kommer ind i vandet, anbefaler vi at installere et vandfilter opstrøms.

Hvis en enhed ved levering viser en tydelig fejl, skade eller anden defekt, må den ikke monteres, installeres eller anvendes i systemet. En enhed med en åbenlys defekt, men som alligevel er blevet tilsluttet og installeret, medfører tab af garantikrav.

INFORMATION OM MONTERING OG SIKKERHED

- a) Vigtig monteringsinformation! Bøj ikke ophængningsjernet, da det udgør en risiko for brud. Der er risiko for personskade, hvis advarslen ikke følges, og apparatet falder ned!
- b) Der medfølger en vægskinne til hver enhed til at hænge det øverste ophængningsjern på. Skinnen monteres på væggen med to skruer og har den bærende funktion. Væggen skal forsynes med to ekstra skrue-beslag (i henhold til måltegningen med enhedens dimensioner) til enhedens nederste vægplade. Denne har kun en støttefunktion mod væggen og mod sideværts bevægelse. Det nederste vægbeslag har ingen bærende funktion og må derfor ikke udsættes for store belastninger. Det er ikke tilladt at løfte og/eller støtte den elektriske vandvarmer på det nederste vægbeslag, da dette kan føre til, at vægbeslaget rives af!



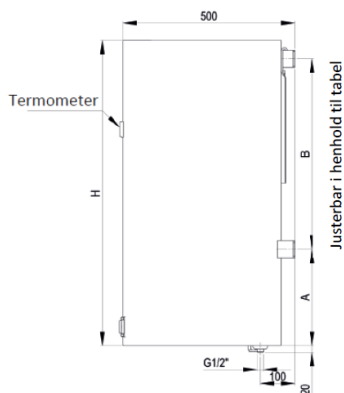
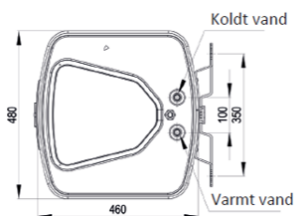
Vandvarmere til ophængning må ikke monteres vandret.

- c) Ophængningsstangens ophængningsmål A kan justeres i trin på 50 mm ved at flytte vægskruerne til andre huller på ophængningsstangen (gælder kun for enheder på 50-150 liter). Ophængningsstangen skal altid fastgøres til væggen med mindst to skruer.
Forsigtig: Der må kun anvendes de ophængningsstænger, der er leveret af producenten! Hvis monteringshøjden ændres, skal monteringskruerne spændes med et moment på 40-50 Nm.
- d) Tag hensyn til enhedens dimensionstegninger og eventuelle medfølgende informationsetiketter under monteringen.
- e) Forsigtig: Tag hensyn til vandvarmerens vægt inklusive vand (specifiseret kapacitet) ved beregning af belastningen og styrken af monteringsoverfladen eller monteringsstedet.
Særlig ophængning: Se ophængning på tynde vægge og/eller lofter. Hvis en vandvarmer leveres med udvendig indkapsling (isolering), monteres i smalle, små rum eller over nedhængte lofter og lignende, er det absolut nødvendigt at sikre, at enhedens tilslutningsside (vandtilslutninger, ertilslutninger eller varmeenhed) er frit tilgængelig, og at der ikke opstår varmeophobning. Der skal være en fri plads på mindst 500 mm til at afmontere varmeffluget. Der skal være en plads på mindst 50 mm over enheden for at kunne hænge den op på vægskinnen.



- g) Overvej mulige elektrokemiske processer (kontaktkorrosion, f.eks. kobber og stål) ved valg eller placering af isoleringsmaterialer i systemet (vær forsigtig med blandede installationer). Vi anbefaler installation af isolerede skruefor-bindelser.
- h) Anlægget er udstyret med en temperaturbegrænser, der stopper den videre opvarmning ved en vandtemperatur på 110 °C (EN 60335 -2-21), ÖVE-EW41, del 2 (500)/1971). Derfor skal tilslutningskomponenterne (tilslutningsrør, kombinationer af sikkerhedsventiler osv.) vælges således, at de kan modstå temperaturer på 110 °C og undgå følgeskader i tilfælde af en eventuel fejlfunktion i temperaturregulatoren.
- i) Montering og installation må kun udføres af autoriserede fagfolk.
- j) **Forsigtig:** Servicedækslet (med elektrisk diagram på indersiden) skal først sættes ind på bagsiden og derefter fastgøres med to skruer på forsiden.

DIMENSIONSTEGNING



Kapacitet, liter	Konstruktion	Dimensioner, mm				Vægt, kg
		H	A	B	B justerbar fra - til	
50	Vægmonterede beholdere	579	130	400	400-550	33
100	Vægmonterede beholdere	894	280	550	400-550	46



VANDTILSLUTNING

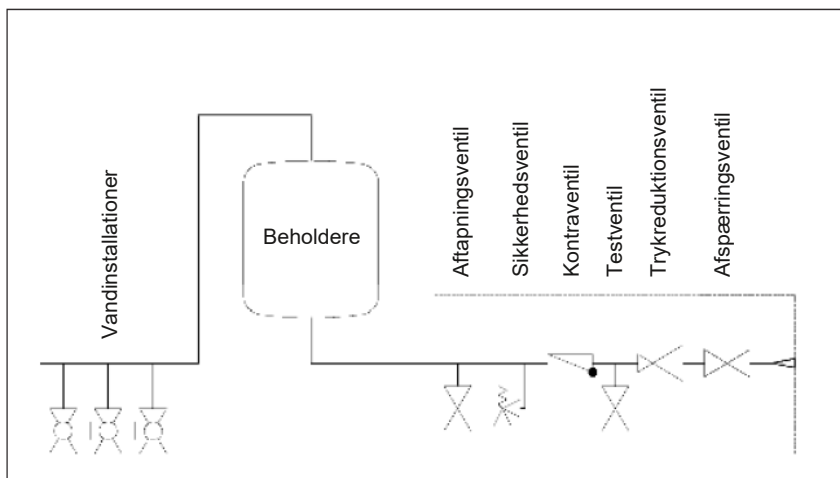
Garantien for vores vandvarmere gælder ikke, hvis der anvendes uegnede eller ødelagte forbindelser til tanken, eller hvis det angivne driftstryk overskrides.

Alle vandvarmere og kedler med et maksimalt driftstryk på 6 eller 10 bar angivet på mærkepladen er trykbestandige. Tilslutninger/tilslutningskomponenter (f.eks. sikkerhedsventil og trykreduktionsventil) skal designes/dimensio-neres i henhold til nationale standarder og forskrifter (f.eks. DIN 1988-20; ÖNORM EN 806-2).

Vigtigt: Vandledningens tryk skal svare til sikkerhedsventilen. Om nødvendigt skal der anvendes en trykreduktionsventil!

Der skal installeres en trykreduktionsventil på koldtudsledning, hvis ledningens tryk er højere. Føringen af vandledningerne må kun udføres med en testet membransikkerhedsventil eller en membransikkerhedsven-tilkombination (tilslutningskobling for trykbeholder)!

Et sikkerhedsaggregat består af afspærringsventil, testventil, kontraventil, aftapningsventil og sikkerhedsventil med ekspansionsafløb og monteres mellem koldtudsledningen og koldtudsindløbet (blåt) i vandtanken i samme rækkefølge som på tegningen.



Følgende skal overholdes

For at sikre, at tilslutningskoblingerne fungerer korrekt, må enheden kun installeres i frostbeskyttede rum. Sikkerhedsventilens afløb skal være åbent og kunne overvåges, ellers skal udløbet fra drypopsamleren (ekspansions-tragten) føres til afløb, således at hverken frost eller tilstopning af snavs eller lignende kan forårsage funktionsfejl. Sørg for, at drypopsamleren ikke er tilstoppet.

Desuden skal sikkerhedsventilens afløbsrør installeres med en jævn nedadgående hældning.

Der må ikke monteres afspærringsventil eller anden begrænsningsanordning mellem sikkerhedsventilen og koldtvarsindløbet til vandtanken. Sikkerhedsventilen skal indstilles til et reaktionstryk, der er lavere end vandbeholderens nominelle tryk (10 bar). Koldtvarsledning skal skylles før tilslutning til vandtanken. Sikkerhedsventilernes afløbsåbninger (brugsvand og varmekredse) skal åbnes til et passende afløb for at undgå skader på grund af udtømt væske.

Når rørføringen er færdig, og vandtanken er fyldt uden bobler, skal tilslutningskoblingens funktion kontrolleres.

- a) Sikkerhedsventilens udluftningsfunktion skal bruges med jævne mellemrum for at undgå, at den blokeres af kedelsten. Efter udluftning skal du kontrollere, at ventilen lukker igen, og at vandet løber gennem tragten eller udblæsningsrøret.
- b) For sikkerhedsventiler, der monteres før vandvarmere, skal du kontrollere, at sikkerhedsventilen reagerer under opvarmningsdrift. Det mærkes ved, at der kommer vand ud af afløbsrøret.

Udførelse: operatør, blikkenslager

Tidsinterval: hver 6. måned

Vedligeholdelse og reparationer

Hvis ikke der kommer vand under opvarmningsdrift i vandvarmeren, eller hvis der er en permanent lækage i sikkerhedsventilen, skal man forsøge at løsne ventilen ved at bruge udluftningsfunktionen flere gange eller ved at skylle eventuelle fremmedlegemer ud af tætningsenheden (f.eks. kedelstenspartikler).

Hvis dette ikke lykkes, skal ventilen repareres af en blikkenslager. Hele sikkerhedsventilen skal udskiftes i tilfælde af skader på ventilbeslaget eller tætningsringen.



Udførelse: VVS-installatør

Tidsinterval: årligt

Test kontraventilen ved at lukke afspærringsventilen. Der må ikke komme vand ud gennem den åbne testventil.

Vandtanken betjenes af varmtvandsventilen på servicekoblingen (blandingsbatteri). Derfor er vandtanken altid under rørtryk. For at beskytte den interne kedel mod overtryk under opvarmningsdrift frigives det dannede ekspansionsvand gennem sikkerhedsventilen.

For at undgå skader på varmtvandsbeholderen på grund af overtryk er det absolut nødvendigt at udskifte sikkerhedsventiler, der er blevet beslaglagt af kedelsten. Sikkerhedsventilen forhindrer varmt vand i at strømme tilbage i koldtvandsledningen, når ledningstrykket reduceres, og beskytter dermed kedlen mod at varme op uden vand. Ved hjælp af afspærringsventilen kan vandtanken adskilles fra koldtvandsledningen og om nødvendigt tømmes gennem aftapningsventilen.

For at sikre problemfri reparation, demontering eller udskiftning af enheden skal der ved tilslutningerne af tanken anvendes aftagelige koblinger (anbefales). Utætte beholdere på grund af ukorrekte tilslutninger og deraf følgende skader og følgeskader er ikke dækket af garantien og produktansvaret.

Bemærk: Trykløs tilslutning af beholderen er ikke muligt uden tryk!

ELEKTRISK TILSLUTNING

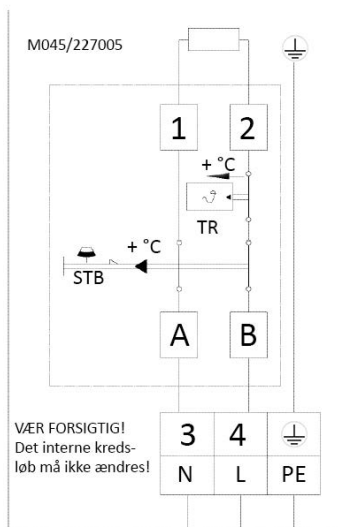
Generel information

- a) Den elektriske tilslutning skal udføres af en elektriker i henhold til eldiagrammet på indersiden af beholderens tilslutningsdæksel!
- b) Overhold den korrekte tilslutningsspænding!
- c) Det elektriske kabel skal være forsynet med en kontrolkontakt for alle poler med en afstand på 3 mm. Automatiske beskyttelsesafbrydere er også tilladt som kontrolafbrydere.
- d) Tilslutningskablet skal føres ind i beholderens tilslutningsområde gennem indføringerne og sikres mod træk eller vridning.
- e) Varmtvandsbeholderen skal være isoleret fra alle mulige strømkilder i henhold til EN 50110 (ÖVE, TAEV) under installationen og under arbejde i anlægget. Anlægget skal sikres mod genaktivering af den elektriske forbindelse, før arbejdet udføres (fjern sikringer og afbrydere på udløserkredsen).
- f) **Forsigtig:** Det nederste dæksel (med elektrisk diagram på indersiden) skal først sættes ind på bagsiden og derefter fastgøres med to skruer på forsiden!

Ledningsdiagram

L, N elnet

Tilslutningsspænding ca. 230 V



FØRSTE OPSTART

Tanken skal være fyldt med vand, før du tænder for strømmen.

Det ekspansionsvand, der dannes i den interne kedel under opvarmningen, skal dryppe fra sikkerhedsventilen ved tryktilslutningen.

BEMÆRK: Den første opvarmning skal gennemføres og overvåges af en autoriseret fagmand.

Varmtvandsudløbsledningen samt dele af sikkerhedskoblingen kan blive meget varme.

Når opvarmningen er afsluttet, skal den forudindstillede temperatur og den faktiske vandtemperatur være omtrent den samme.

NEDLUKNING, TØMNING

Hvis en vandvarmer tages ud af drift eller ikke skal bruges i længere tid, skal den tømmes, og alt skal kobles fra elnettet. Sluk for hovedafbryderen eller den automatiske beskyttelsesfrakobling.

I rum med permanent frostrisiko skal vandvarmeren tømmes inden den kolde årstid, aggregatet skal være ude af drift i flere dage og må ikke være i antifrosttilstand.

Vandet udledes gennem kombinationen afløbsventil/sikkerhedsventil, efter at afspærringsventilen på koldtvandsledningen er lukket, samtidig med at alle varmtvandsventiler på de tilsluttede servicearmaturer er åbnet. Tømmning kan også ske gennem sikkerhedsventilen til ekspansionsstragten (drypsamler).



BEMÆRK: Der kan løbe varmt vand ud ved tømning.

Hvis der er risiko for frost, er det ikke kun vandet i vandvarmeren og varmtvandsledningerne, der kan fryse, men også i alle koldtvalsledningerne til servicetilslutningerne og til selve aggregatet. Derfor bør alle tilslutninger og ledninger med vand drænes, så der kun er vand tilbage i den frostsikrede del af brugsvandssystemet.

Hvis vandbeholderen sættes i drift igen, skal den fyldes med vand og vandet skal løbe fra varmtvandsventilerne uden bobler.

INSPEKTION, VEDLIGEHOLDELSE OG SERVICE

- a) Under opvarmningen skal der dryppe synligt ekspansionsvand fra sikkerhedsventilens afløb. Ekspansionsvandmængden er ca. 3,5 % af beholderens specificerede volumen ved fuld opvarmning (ca. 80°C). Sikkerhedsventilens funktion skal kontrolleres regelmæssigt. Vand skal flyde frit fra sikkerhedsventilen til afløbstragten, når sikkerhedsventilens testknop løftes eller drejes til "Test"-positionen.

BEMÆRK: Koldtvalsledning og dele af vandbeholdertilslutningerne kan blive meget varme. Hvis vandvarmeren ikke er opvarmet, eller der tappes varmt vand, må det ikke dryppe vand fra sikkerhedsventilen. I så fald er enten vandledningstrykket for højt (installer en trykreduktionsventil over 5,5 bar) eller også er sikkerhedsventilen defekt. Kontakt straks en VVS-ekspert!

- b) Hvis vandet har et højt kalkindhold, skal en fagmand fjerne kalk, der dannes i tankens indvendige kedel efter 1-2 års drift. Rengøring udføres gennem flangeåbningen. Afmonter varmefflanger og rengør beholderen. Ved genmontering af varmefflanger skal der anvendes en ny tætning. Vandvarmerens indvendige beholder med speciel emalje må ikke komme i kontakt med kalkopløsningsmidler - brug ikke afkalkningspumpe. Fjern kalkaflejringer med et træværktøj og tør med en klud. Skyl derefter enheden grundigt (ifølge ÖNORM H5195-1) og overvåg opvarmningen på samme måde som ved første opstart.
- c) For at sikre korrosionsbeskyttelse og for at være berettiget til garanti-krav fra producenten, skal den installerede magnesiumanode kontrolleres regelmæssigt af en ekspert efter maksimalt 2 års drift (DIN 4753 del 3). Beskyttelseskredsløbets shuntmodstand under varmeenhedens monteringssskrue må ikke beskadiges eller fjernes under vedligeholdelse.

- d) Rengør ikke enheden med slibende rengøringsmidler eller fortyndere (som f.eks. trichlorethylen).

Den bedste rengøringsmetode er at bruge en fugtig klud med et par dråber flydende opvaskemiddel. På hospitaler og andre offentlige bygninger skal gældende regler for rengøring og desinfektion overholdes.

Under vedligeholdelse anbefaler vi at åbne rengørings- og serviceflangen og kontrollere for fremmedlegemer eller forurening og om nødvendigt fjerne disse urenheder.

FEJLFUNKTION

Hvis vandet i beholderen ikke bliver varmt, skal du kontrollere, om afbryderen (automatisk beskyttelsesafbrydelse) eller sikringen i fordelingsboksen er gået i gang, og kontrollere indstillingen af temperaturreguleringsenheden.

I alle andre tilfælde må du ikke selv forsøge at afhjælpe fejlen. Kontakt en autoriseret VVS-installatør eller vores kundeservice. I mange tilfælde er det kun nødvendigt med et mindre indgreb fra en fagmand for at få beholderen til at fungere igen. Oplys venligst modelbetegnelsen og fabrikationsnummeret, når du kontakter os. Oplysningerne står på beholderens typeskilt.

GENANVENDELSE OG BORTSKAFFELSE

- Følg altid de gældende standarder for genanvendelse og bortskaffelse.
- Udstyr, forbrugsdele, defekte komponenter, miljøfarlige væsker og olier skal bortskaffes eller genanvendes i henhold til de gældende regler uden at skade miljøet. De må ikke bortskaffes med husholdningsaffaldet.
- Bortskaf papemballage, genanvendeligt plast og syntetiske fyldstoffer på en miljøvenlig måde gennem passende genanvendelse.
- Følg de gældende nationale og lokale bestemmelser.

TEKNISKE SPECIFIKATIONER

Model		50 VM	100 VM
Total kapacitet	l	50	100
Varmtvandsproduktion v. 40 °C	l	76	152
Energiklasse		C	B
Virkningsgrad	%	37,5	39,7
Dagligt elforbrug	kWh	6,514	6,047
Årligt elforbrug	kWh	1 397	1 318
Temperaturindstilling, termostat	°C	65	65
Effekt	W	1.650	2.300

